

PROJEKTTERV

„Együttműködés a helyben foglalkoztatásért – Bács-Kiskun megyei foglalkoztatási- és gazdaságfejlesztési együttműködés” TOP-5.1.1-15-BK1-2016-00001 azonosító számú projekt

Kiskunfélegyházi járás

Kulturális- és közösségi terek, szolgáltatások fejlesztése a kiskunfélegyházi járásban

Készítette: HBF Hungaricum Kft.

Tartalomjegyzék

Tartalomjegyzék.....	2
1. Helyzetértékelés	4
1.1 Földrajzi helyzetkép	5
1.2 A támogatási kérelem gazdasági, társadalmi, foglalkoztatási és környezeti háttérének bemutatása.....	7
1.3 A támogatási kérelem indokoltsága	10
1997. évi CXL. törvény76. § (3) 2018. január 1-től újraértelmezte a közművelődési alapszolgáltatásokat és újként emelte be közéjük a kulturális alapú gazdaságfejlesztést.	10
1997. évi CXL. törvény76. § (3) szerinti közművelődési alapszolgáltatások.....	10
2. A támogatási kérelem céljai és tevékenységei	18
2.1 A támogatási kérelem céljainak meghatározása.....	19
2.2 A fejlesztések célcsoportjai, az érintettek köre, a fejlesztések hatásterülete	19
2.3 Az elérendő célokhoz szükséges tevékenységek bemutatása	22
2.4 Kötelező vállalások, monitoring mutatók	23
Városfejlesztés:Városi területeken épített vagy renovált köz-vagy kereskedelmi épületek	23
Kulturális örökség termékek száma	23
Akadálymentesített intézmények száma	23
Digitalizált tartalmak száma.....	23
Művelődő közösségek száma, amiknek az intézmények helyszínt biztosítanak.....	23
3. A támogatási kérelem megvalósításának szervezeti keretei.....	23
3.1 A támogatást igénylő bemutatása.....	23
3.2 A támogatást igénylő támogatási kérelemhez kapcsolódó tapasztalatainak bemutatása	24
3.3 A megvalósítás és a fenntartás szervezete.....	24
4. A szakmai és pénzügyi megvalósítás részletes ütemezése.....	24
4.1 A tervezett fejlesztés bemutatása	24
4.2 A megvalósulás helyszíne	26
4.3 Az előkészítéshez és megvalósításhoz kapcsolódó feladatok meghatározása	26
4.4 Pénzügyi terv.....	27
4.5 Kockázatelemzés	29

4.6 Fenntartás	31
4.7 Részletes cselekvési terv	31
5. A nyilvánosság biztosítása, kommunikációs tevékenység.....	32
5.1 A kommunikációs tevékenységek összefoglaló leírása.....	33
5.2 A célcsoportok és az érintettek kommunikációs szempontú elemzése, kommunikációs üzenetek megfogalmazása.....	33
5.3 Kommunikációs eszközök azonosítása	35
5.4 Kommunikációs ütemterv	36

A zászlóshajó projektek kidolgozásának célja az, hogy a járások fejlesztési elképzeléseit helyezzük el egy olyan szempontrendszerben ahol a települési, térségi adottságok közül az erősségeket kitörési pontot megalapozó jellemzőkként írjuk le (lehetőség szerint mennyiségi és minőségi információk feltárásával és megadásával), a gyengeségeket pedig úgy vesszük számításba, hogy a beavatkozások megvalósításával azok kiküszöbölésére szülessenek megoldások.

Ezek alapján egy járás zászlóshajó projektcsomagja két stratégiai megközelítés mentén születhet meg. A defenzív (védekező) stratégia a hiányosságok, problémák felszámolására irányul, a támadó (offenzív) stratégia új vagy meglévő lehetőség kiaknázására irányul.

Az erősségeket mint kitörési pontot vagy versenyképességi tényezőt vesszük számításba, ezen túl törekszünk arra, hogy az offenzív stratégiát választó járások esetében egyedi jellemzőt azonosítsunk be, azaz lehetőség szerint a megyén belül ne versenytársként jelenjenek meg a járások, hanem egymást kiegészítő, erősítő kínálattal.

A gyengeségek felszámolását előtérbe helyező zászlóshajó csomagok megvalósítása lehetővé teszi, hogy egy következő lépésben a járás már az egyedi lehetőségeinek kiaknázására irányuló lépéseket tegyen. (pl. az infrastruktúra vagy szociális ellátás alapvető hiányosságainak felszámolásával vonzóbb életfeltételeket teremtsen a munkaképes korú népesség helyben tartásához vagy a vállalkozások letelepítéséhez).

Az adottságok (gyengeségek és erősségek) meghatározását statisztikai adatok és dokumentumok elemzésével végeztük, de a vizsgált megalapozó információk körét leszűkítettük arra a fejlesztési irányra, tevékenységre, amit a javasolt fejlesztési projektötletei közül a járás döntéshozatalra jogosult szereplői meghatároztak. Ez a szűkítés annak figyelembe vételével készült, hogy nem teljes körű térségfejlesztési koncepció a feladat meghatározása, ezért az adottságokat is az adott zászlóshajó tematika középpontba helyezésével értékeltük. Ugyanígy a megvalósítást támogató külső lehetőségek közül is azokat az erőforrásokat (pl. pályázati lehetőségeket) vettük figyelembe, amik a választott prioritás keretébe tartozó intézkedések megvalósítását szolgálják.

1. Helyzetértékelés

1.1 Földrajzi helyzetkép

A járás a Kiskunsági-homokhát és a Kiskunsági löszös síkság határterületén helyezkedik el. Természeti-környezeti arculatát három tájtypus határozza meg: a nyugati területek a félig kötött, illetve kötött homokos síkság mozaikos homokpusztarét maradványokkal; a keleti részeken keverednek egymással a csernozjomos homoksíkság és a mély talajvízű löszös síkság tájtypusai. Az erőteljes talajvízszint süllyedés, a szőlő- és gyümölcsstelepítések tereprendezései, a szántóterület kiterjesztése és a homoki monokultúrás erdősítések a természeti értékek pusztulását idézték elő. Ennek ellenére a kistérség területén még jelentős részek állnak védelem alatt: a Kiskunsági Nemzeti Park Bócsa-Bugac, a Péteri-tó madárrezervátuma (TT). A védett területeken tartósan számolni kell a gazdálkodók és a természetvédők konfliktusaival: pl. a KNP Bócsa-Bugaci homokpusztái turisztikailag túlterheltek; egyes gyéptípusokon a legeltetés teljes hiánya károkat okoz; a védett területek közvetlen határában a vegyszerezés korlátozása szükséges.

A Homokhátság és a Kiskunsági löszös síkság táji-termelési övezetének határán helyezkedik el. Nyugati felén homoktalajok, a keleti oldalon pedig döntően csernozjom talajok, kisebb részben pedig réti és szoloncsák-szolonyces talajok találhatóak. A Kiskunsági homokháthoz tartozó nyugati területek homoktalajai csekély termőképességűek.

Éghajlat

Kiskunfélegyháza és környékének éghajlata a meleg - száraz körzetet érinti. Az éves napfénytartam sokévi átlaga: 2 100 óra, ezen belül nyáron valamivel több, mint 840, télen pedig 200-210 óra a napsütéses órák száma. A nyári napok száma meghaladja a 75-öt, a téli napok száma: 30-35. Az évi középhőmérséklet 10-11°C, ezen belül a vegetációs időszak átlaghőmérséklete 17,5 °C, a januári középhőmérséklet -1 -2 °C.

A csapadék évi összege átlagosan 540 mm, tenyészidőben 306 mm. A vízhiány tenyészidőben 165-170 mm, ami jelentősen hozzájárul a talajvízszint csökkenéséhez. Tovább fokozza a vízhiányt, a tenyészidőszak meleg, száraz, szeles időjárása.

Kiskunfélegyháza és környezetében a hótakarós napok száma 30 nap körüli és az átlagos maximális hó vastagsága nem éri el a 30 cm –t.

A leggyakoribb szélirány az ÉNy-i, de gyakori az ÉK-i és Ny-i szél is. Az átlagos szélesség 2- 2,5 m/s. körüli.

Vízrajz

A járás homokhátsági része vízgazdálkodási szempontból igen jó vízbefogadó- és vízvezető képességű, azonban gyenge vízraktározó és víztartó. A kistérség teljes egészében a Tisza vízgyűjtőterületére esik. Belső vízrajza szegényes, megemlíthető kisvízfolyásai a Kecskemét város déli részén eredő Félegyházi-főcsatorna és a Csukás-éri-főcsatorna. Délen kisebb szakaszon átfolyik a Dong-éri főcsatorna, amely elsősorban a belvizek elvezetését célozza.

Növényzet

Kiskunfélegyháza és térsége földrajzi szempontból a Dél-Alföldi flórajárásba sorolható kistáj, jellegzetes potenciális erdőtársulásai a part menti bokorfüzesek, fűz-nyár ligetek és a tölgy-kőris-szil ligeterdők, illetve azok gyakran elnyárosodott változatai. Gyakoriak a magas sásos rétek, valamint a nádasok gyékénnyel, harmatkásával és tavi kásával kiegészülő társulásai. A lágyszárúak között különösen gyakori a réti ecset pázsit, a különböző sásfélék, a lizinkafélék, stb.. Az erdőművelésbe vont területeken zömmel közép- és időskorú erdők találhatók.

A homokhátságon bekövetkezett talajvízszint süllyedés miatt a tavak és vizes élőhelyek felülete, mélysége lecsökkent, nagyrésztük kiszáradt (pl. a Bugac környéki szikes tóláncolat), amely ökológiai szempontból igen kedvezőtlen.

Állatvilág

Bács-Kiskun megye, ezzel együtt Kiskunfélegyháza és térsége állatvilágának értékes képviselője a túzok, a kék vércse, és a pusztai gyalogcincér. A végrehajtott élőhely-rekonstrukciók nyomán olyan vizes élőhelyek alakultak ki, amelyek vonzzák a vízimadarakat; fészkelő közösségek alakultak ki gulipánokból, gólyatöcsből és küszvágó csérből, míg a magasabb fekvésű részeken ugartyúk fészkel. A további értékes madárfajok között szerepel a sárgarigó, a kígyászölyv, a parlagi és rétisas, a gyurgyalag, a szalakóta és a tavi denevér. Az Alföldön egyedül itt él a fűrészlábú szöcske, a rákosi vipera pedig nemzetközileg is védett hullófaj. Az itt tartott magyar szürkemarha, racka és mangalica állományok az állattenyésztés számára nélkülözhetetlen génbankot képeznek.

1.2 A támogatási kérelem gazdasági, társadalmi, foglalkoztatási és környezeti hátterének bemutatása

A Kiskunfélegyházi járás állandó lakossága 2021. január 1-jén:

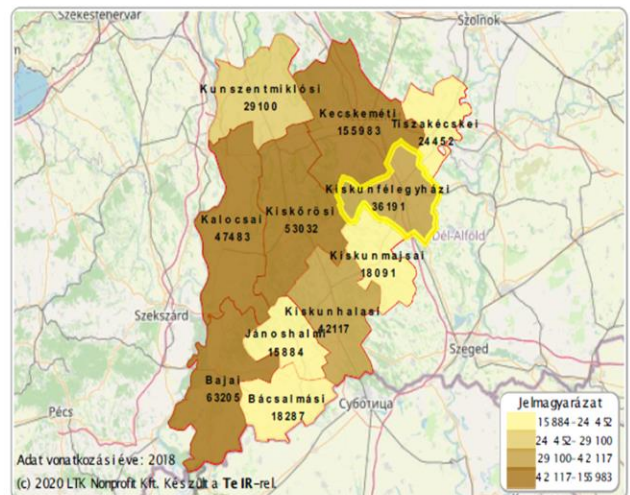
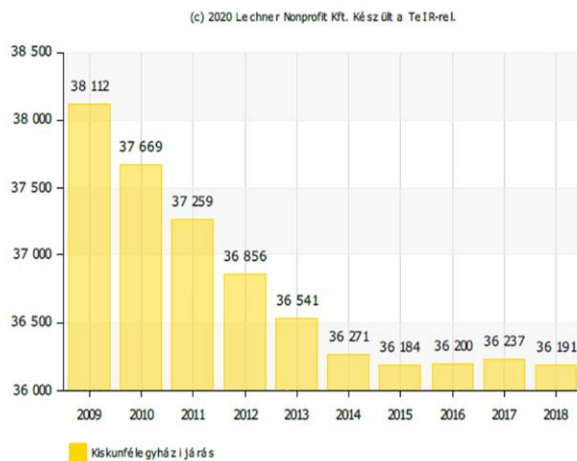
Kiskunfélegyháza város	29.860 fő
Bugac nagyközség	2.727 fő
Bugacpusztaháza község	265 fő
Gátér	906 fő
Pálmonostora	1.844 fő
Petőfiszállás	1.550 fő
Összesen	37.152 fő

A kiskunfélegyházi járás lakónépessége 2015-ben volt a legalacsonyabb, azóta nagyságrendileg állandó.

A további adatokat a TeIR járásai adatbázának segítségével szemléltetjük.

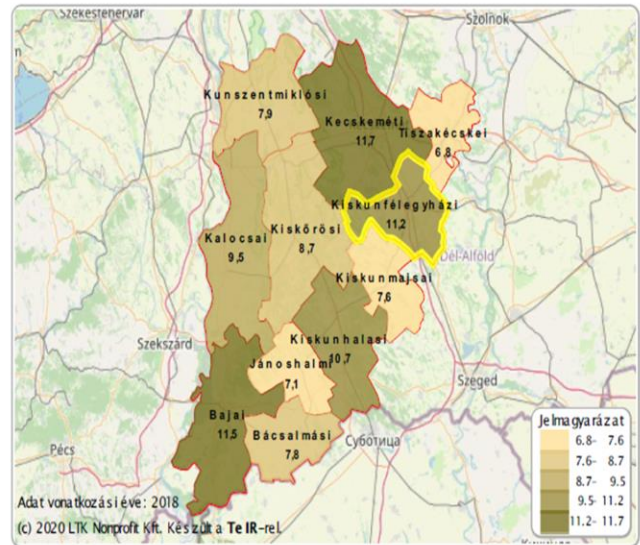
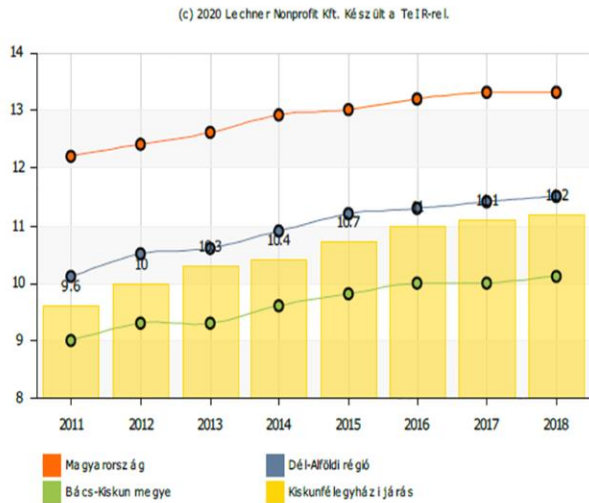
Lakónépesség (fő)

A lakónépesség az adott területen lakóhellyel rendelkező és másutt tartózkodási hellyel nem rendelkező személyek, valamint az ugyanezen területen tartózkodási hellyel rendelkező személyek együttes száma.



Regisztrált nonprofit szervezetek ezer lakosra jutó száma, 2011-től (db)

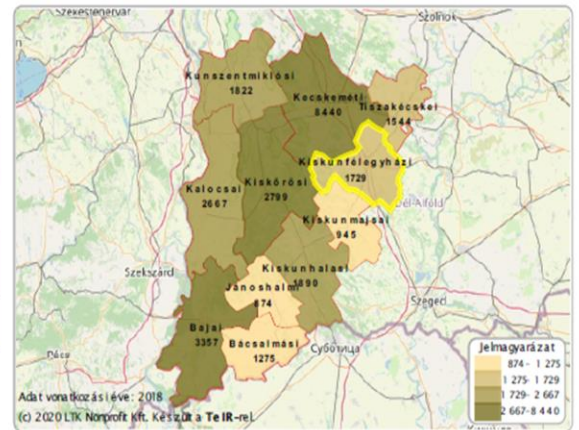
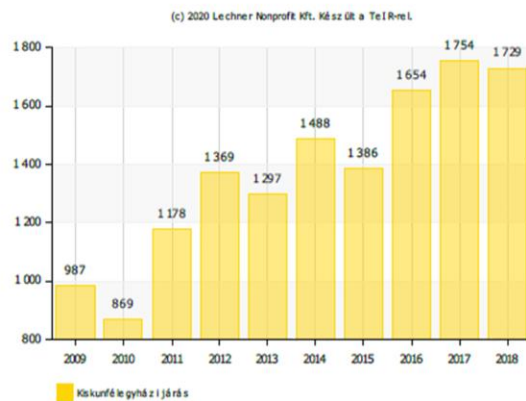
Minden olyan nem profitszerzésre irányuló regisztrált szervezet (alapítvány, közalapítvány, egyesület, egyesülés, érdekképviselő köztestület, közhasznú társaság, valamint az egyesülési törvény hatálya alá tartozó társadalmi szervezet) a nonprofit szektor részének tekintendő, amelyet a hatályos jogi szabályozás rendelkezéseivel összhangban, önálló jogi személyként bejegyeztek.



A regisztrált civil szervezetekre vonatkozó adatok alapján megállapítható, hogy a kiskunfélegyházi járásban jelenlétük mutatója (ezer lakosra vetített számuk) folyamatosan a megye átlaga feletti. Mindössze a kecskeméti és bajai járásban látunk magasabb értékeket, ugyanakkor figyelemre méltó, hogy a kiskunfélegyházi járásban az önkormányzatok honlapján feltüntetett civil szervezetek a járás minden településén jelen vannak, annak méretétől, lakosságától függetlenül.

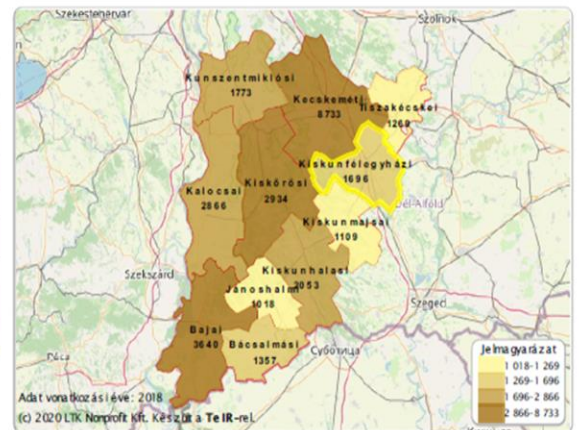
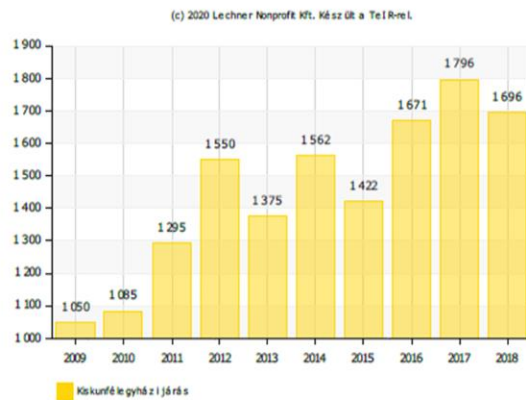
Odavándorlások száma (fő)

Állandó és ideiglenes belföldi odavándorlások összege.



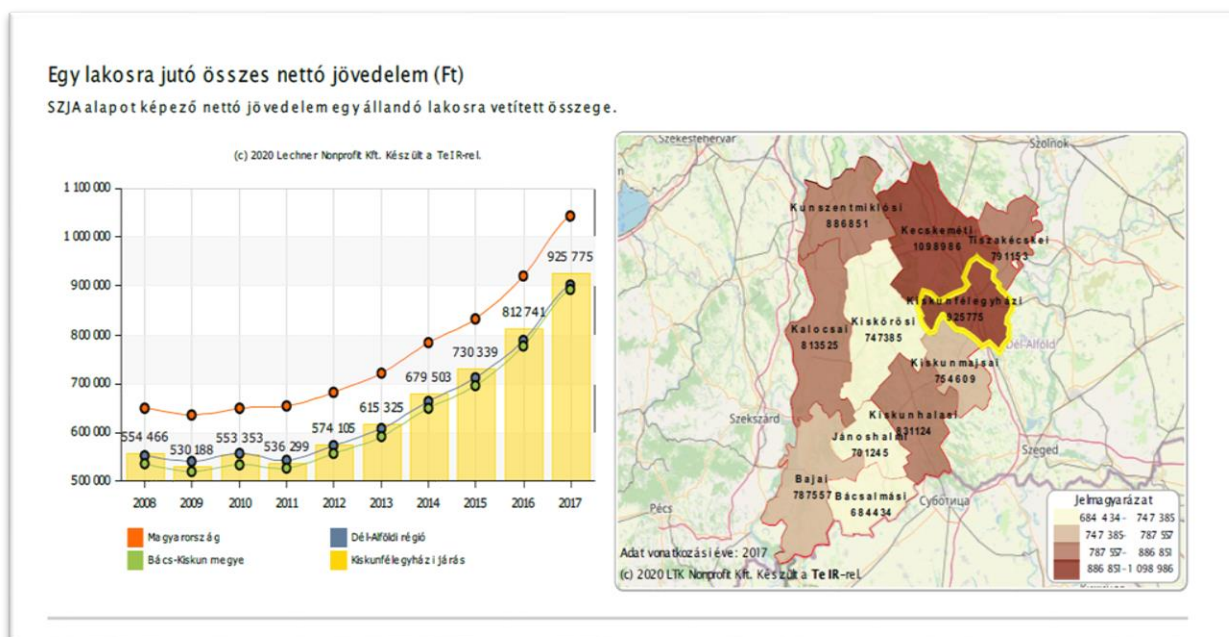
Elvándorlások száma (fő)

Állandó és ideiglenes belföldi elvándorlások összege.



Népességmegtartó-képességét az oda-és elvándorlások hasonló tendenciája jellemzi.

Gazdasági szempontból a kulturális javak fogyasztásával összefüggésben a jövedelmet mutatjuk be:



1.3 A támogatási kérelem indokoltsága

Eszközök rendelése a jogszabályi kötelezettségek teljesítéséhez

1997. évi CXL. törvény 76. § (3) 2018. január 1-től újraértelmezte a közművelődési alapszolgáltatásokat és újként emelte be közéjük a kulturális alapú gazdaságfejlesztést.

1997. évi CXL. törvény 76. § (3) szerinti közművelődési alapszolgáltatások	Kötelező és választható közművelődési alapszolgáltatás
a) művelődő közösségek létrejöttének elősegítése, működésük támogatása, fejlődésük segítése, a közművelődési tevékenységek és a művelődő közösségek számára helyszín biztosítása,	Kötelező közművelődési alapszolgáltatás
a közösségi és társadalmi részvétel fejlesztése,	Választható közművelődési alapszolgáltatás
az egész életre kiterjedő tanulás feltételeinek biztosítása	Választható közművelődési alapszolgáltatás

a hagyományos közösségi kulturális értékek átörökítése feltételeinek biztosítása,	Választható közművelődési alapszolgáltatás
az amatőr alkotó- és előadó-művészeti tevékenység feltételeinek biztosítása	Választható közművelődési alapszolgáltatás
a tehetséggondozás- és -fejlesztés feltételeinek biztosítása	Választható közművelődési alapszolgáltatás
a kulturális alapú gazdaságfejlesztés	Választható közművelődési alapszolgáltatás

A Kult. tv. lakosságszám alapján differenciál. **1000 fő lakosságszám felett** a mindenkit érintő kötelezőkön felül *további egy* alapszolgáltatást kell megszerveznie. **5000 fő felett** – esetünkben Kiskunfélegyháza - pedig *további kettőt* köteles az önkormányzat megszervezni.

Az önkormányzat az alapszolgáltatások folyamatos hozzáférhetősége érdekében köteles **közösségi színteret** vagy **közművelődési intézményt** biztosítani.

Ennek fenntartója, működtetője lehet az állam, települési önkormányzat, nemzetiségi önkormányzat, önkormányzati társulás, de akár közművelődési megállapodás keretében egyház, egyéb szervezet vagy magánszemély is.

Típusa szerint lehet művelődési ház, művelődési központ, kulturális központ, többfunkciós művelődési intézmény, népfőiskola, népi kézműves alkotóház, szabadidő központ, valamint gyermek-, illetve ifjúsági ház. Erre vonatkozó szabályokat részletesen a Kult. tv. tartalmazza, *77. §-tól 78/J §-ig.*

Ami kiemelés igényel, hogy **2018. január 1-től** a jogszabály a **művelődési házat** úgy definiálja, mint legalább három alapszolgáltatást nyújtó közművelődési intézmény. Tevékenysége akár településrészre, kerületre, egy településre vagy több községre terjed ki.

A felmérésben megkérdezett intézmények döntő többsége (92,5%) fizikailag nem, illetve csak részben akadálymentesített (6%). A teljes mértékben akadálymentesített intézmények csoportja a legkisebb (1,5%). Bár az akadálymentesítés bevezetéséről szóló jogszabályok szigorúan fogalmazzak, a közművelődési intézmények és közösségi színterek többségében nem akadálymentesítettek. A jogszabályok ugyan előírták a kötelező akadálymentesítés elvégzését a közintézményekben, azonban forrást nem rendeltek hozzá. Az esetek többségében ilyen

beruházásra sem az intézmények, sem a fenntartó szervezetek költségvetésében nem áll rendelkezésre erre a célra elkülönített forrás. A települések európai uniós alapú településrehabilitációs pályázataiban, ahol a fejlesztendő területen közművelődési intézmény, színtér található, sikeres pályázat esetén van esély a színterek akadálymentesítésére. Ezekben az esetekben a pályázati elvárások között szerepel az akadálymentesítés részben vagy egészben történő megvalósítása. A teljes akadálymentesítés jellemzően az Agora és az IKSZT típusú intézmények esetében valósult meg az intézményrendszerben.

Az infokommunikációs akadálymentesség tekintetében már jobb a helyzet, mint a fizikai akadálymentesség esetében. A megkérdezett intézmények többsége (56%) sajnos nem teljes mértékben akadálymentes, de 44%-uk részben vagy teljesen akadálymentes infokommunikációs szempontból. Ez a többszöröse a részben vagy teljes mértékben fizikailag akadálymentes intézmények arányának (7,5%). Úgy gondoljuk, ezt a beruházást egyéb források segítségével tudták megoldani részben vagy teljes mértékben az intézmények.

A megkérdezett szervezetek a felsoroltakból leginkább akadálymentes WC helyiséggel (68%), rámpával (39%) és akadálymentes látogatóirányító-rendszerrel (18%) rendelkeznek. Az adatokból láthatjuk, hogy az intézmények szűkös anyagi lehetőségeik ellenére is igyekeznek megtenni azokat a lépéseket, amelyek a teljes akadálymentesítés irányába mutatnak. A különböző pályázati források, egyéb bevételek segítségével igyekeznek a jogszabályi előírásoknak megfelelni. A beérkezett adatok alapján több intézmény rendelkezik még korlátlifttel (7%), tapintható térképpel (5%), hangos térképpel (1,8%), eltérő típusú fogyatékoságúaknak szóló nyomtatott információs anyagokkal (1,7%) is.

A közművelődési intézmények települési közösségi szerepe és betöltésének infrastrukturális feltételei

A Magyarországi múzeumok, könyvtárak és közművelődési intézmények reprezentatív felmérése az alábbiakban foglalja össze a közművelődési intézmények szerepkörét a települési közösségekben:

A közművelődési intézmények társadalmi beágyazottsága erős a településükön, kiterjedt kapcsolatrendszerrel bírnak a település civil közösségeivel, más intézményeivel és szervezeteivel. Az intézmények és színterek elsősorban és a legintenzívebben a civil szervezetekkel állnak kapcsolatban. A civil szervezetek mellett főként települési

önkormányzatokkal/társulásokkal, alapfokú oktatási intézményekkel, óvodákkal, nyilvános könyvtárakkal, könyvtári szolgáltatóhelyekkel dolgoznak még szoros együttműködésben. **A közművelődési terület hagyományosan egyik legfontosabb és legjellemzőbb feladata a főként kulturális civil szervezetek, művelődő közösségek szakmai támogatása. Ennek egyik leglényegesebb eleme, hogy a közművelődési közösségi terek helyiséget biztosítanak a településen működő, elsősorban művelődni szándékozó közösségeknek.**

A vizsgált közművelődési szervezetekben meghatározó azoknak a kluboknak, köröknek, szakköröknek a száma, amelyek érdeklődési körük alapján – az alapintézmény kulturális, közművelődési profiljának megfelelően – találják meg a helyüket a közösségi terekben

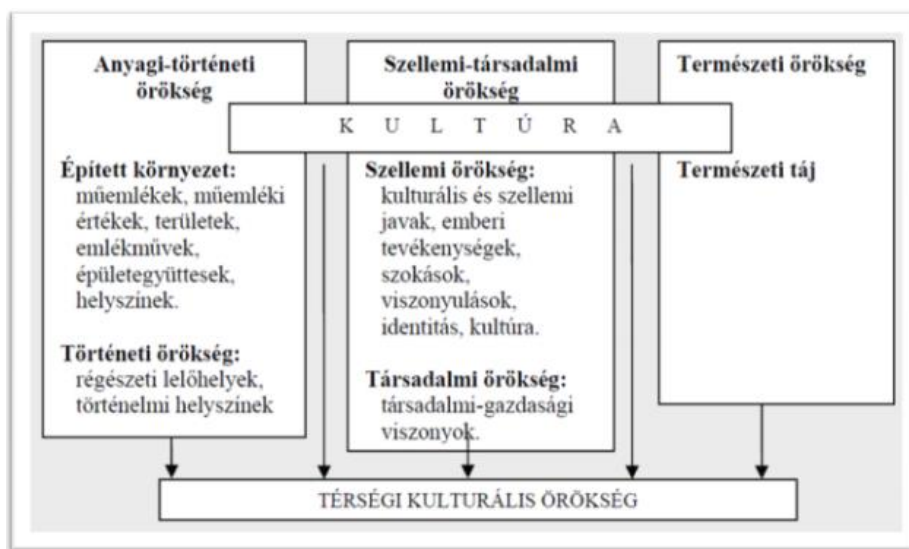
A megkérdezett intézmények 49,3%-ának volt idősök esélyegyenlőségét elősegítő programja/szolgáltatása.

A kulturális örökség területfejlesztési megközelítésű kezelése, a járás területi tőkájének növelése

A kulturális örökségek megjelenési formáját illetően az UNESCO által 1972-ben megfogalmazott kategóriák a leggyakrabban használtak, amelyeket számos nemzeti és nemzetközi intézmény vett át, és kezdett el alkalmazni. A materiális-fizikális örökségen belül épített és természeti örökséget különítettek el, majd 2003-ban megjelent a szellemi örökségek fogalma, azaz az élő örökség is előtérbe került.

Czene definíciója szerint a kulturális örökség „egy térséghez folyton halmozódva hozzáötvő kulturális, társadalmi és gazdasági jelenségek komplex együttese” .

A kulturális örökség területfejlesztési megközelítése



Forrás: Czene Zsolt, A kulturális örökség területfejlesztési megközelítése Tér és Társadalom 16. évf. 2002/4. 25-38 p.

Turisztikai termék felőli megközelítés

Az aktív turizmus egy olyan turizmusforma, amely esetében a turista utazásának motivációja valamilyen fizikai aktivitást igénylő szabadidős vagy sporttevékenység gyakorlása (például a természetjárás, a kerékpáros, a vízi, a vitorlás, a lovas, a kaland- és extrém turizmus, a golf-, a horgász-, a vadász-, a futó-, a sí- és az ökoturizmus)¹.

Ezen belül „az ökoturizmus (természeti turizmus) a természetközeli területek, tájak illetve azok élővilágának bemutatására irányuló különleges turizmus, amelynél a természetvédelem és a turizmus ötvözete folytán a látogatóknak a természetközeli állapotú legszebb, leglátványosabb részeit mutatják be, elsősorban látványként olyan módon, hogy valójában a kezelt területrészekre korlátozódjon a tartózkodásuk biztosítva ezzel a kezelt természetközeli területek zavartalanfennmaradását.” (Országos Ökoturizmus Fejlesztési Stratégia, 2008).

A járás és a térség számos tájjellegű hagyománnyal, gazdag különleges természeti értékekben.

¹ <https://mtu.gov.hu/documents/prod/Aktiv-turizmus-szakmai-segedlet.pdf>

Anyag-történeti örökség	Szellemi-társadalmi örökség	Természeti örökség
Épített örökség	Szellemi örökség	
Városháza Kiskunfélegyháza Hattyú-ház Holló-ház Korona Szálló (1886-ban vendéglő, szálloda, kultúrház céljaira épült) Buzsik csószház Bugac népi műemlék (jelenleg vendégház) Pálmonostora Bagi-féle szélmalom https://ng.24.hu/kultura/2011/08/30/az_onzetlenseg_jelkepe/	kun hagyományok (királynéi kunok) és kun kiváltságok (szabadságjogok) Petőfi-kultusz Móra Ferenc kiskunfélegyházi kötődése (Móra Ferenc emlékház) Holló László festészete Szántó Piroska művészete	Kiskunsági Nemzeti Park bugac-bócsai ősbörökás – pusztai – területei a Péteri-tó és környezetének madárrezervátuma (pannon szikésekhez tartozik, amelyek az Európai Unióban egyedülálló és kiemelt jelentőségű élőhelyeknek számítanak) kiskunfélegyházi termálvíz Fehér-tó
Történeti örökség	Társadalmi örökség	
Aranymonostor Kiskun Kapitányság székháza (jelenleg Kiskun Múzeum)	külterjes állattartás, pásztorkodás pusztai lovas-hagyomány mezővárosi vásárjog tanyai gazdálkodás kertészeti kultúra pálósszentkúti búcsú elismert mesteremberek: szücsök, csizmadiák, faragók Városalapítók Napja (Kiskunfélegyháza törökök által történt elpusztítása utáni, a 18. századi újratelepítésének, alapító elődöknek állít emléket). Az egyetlen település az országban, ahol még a mai napig is működik a lovas postai szolgálat, Gátér község. lovas nomád hagyomány	kiskunfélegyházi platánsor kiskunfélegyházi gyurgyalag-fal

Forrás: saját szerkesztés Czene Zsolt modellje alapján

Czene Zsolt (2002) szerint amennyiben az örökséget területi alapon közelítjük meg, elmondható, hogy minden térség egyediségét az adott terület saját természeti, társadalmi és anyagi-kulturális tulajdonságainak összessége határozza meg.

Ha ezeket a tulajdonságokat nem csak külön-külön társadalmi vagy természeti tényezőként vizsgáljuk, hanem komplex megközelítésben értelmezzük, akkor a kulturális örökség fogalmához jutunk el. Ahogy az 1. ábrán látható, egy-egy térség kulturális örökségét három egységre lehet tagolni: anyagi történeti, szellemi-társadalmi és természeti örökség. Az elemek mindegyikét nagyfokú helyhez kötöttség jellemzi, és ezen elemek egyedi jellegének összessége meghatározza a térség egyediségét is.

Az örökségföldrajz éppen ezt az egyedit kívánja megragadni, értéké tenni és értékesíteni.

Az örökség e fogalomrendszerben átalakul, s nem más, mint a múlt és annak jelenkori használata közti kapcsolat.

Egy térség, illetve az ott él ő közösség kulturális öröksége sokrétű.

Vannak elemei, amelyek mint érték és erőforrás valóban a térség versenyképességét, sikerét, az általános értelemben vett fejlődését alapozzák meg. Az előző megközelítések szerint ezek egyaránt lehetnek kulturális, társadalmi, gazdasági, szélesebb értelmezésben természeti tényezők, melyek tartalmuknál fogva az örökség pozitív tartalmú elemeit képviselik.

Figyelembe kell venni, hogy amennyiben a helyi közösségek életét nem jellemzi bizalom, együttműködés, az információk és a tudás megosztása, akkor a társadalmi tőke az adottságok ellenére nem gyarapodik.

A kulturális örökség e megközelítés szerint tehát egy térség vagy közösség múltjának, jelenének valamennyi elemét és azok valamennyi következményét hordozza. A benne fellelhető pozitív és negatív tartalmú és hatású tényezők viszonyában természetesen összefüggés van, mely alapján e két tényezőcsoport viszonyaként vizsgálható a kulturális örökség minősége, illetve állapota is. Az örökség minőségét a pozitív és negatív tényezők nagyobb vagy kisebb szerepe, erősebb vagy gyengébb hatása határozza meg; eszerint, ha egy térségben a pozitív elemek hatása erősebb, akkor fejlődésében sikeres, míg ha a negatív tartalmú elemek dominálnak, az fejlődésében elmaradáshoz, zavarhoz vezet. Az örökség minősége eszerint nem térségi összehasonlításra épülő értékítéleten nyugvó minőség, hanem a térségben ható tényezők viszonyrendszere.

Ha az örökség pozitív tartalmú elemei minőségükben jelentősek és hatóképességüket sem veszítették el, akkor a térség kulturális öröksége élő, működő, míg ellenkező esetben holt örökségként fejlesztési erőforrást nem, vagy csak újrateremtés után jelenthetnek. Erre alapozva megfogalmazható egy olyan feltevés is, hogy a kulturális örökség állapota és a térség fejlődőképessége között közvetlen összefüggés van, azaz azok a térségek, amelyek kulturális öröksége élő és gazdag, sikeresebbek a társadalmi-gazdasági fejlődésben, mint azok, amelyek öröksége bármilyen szinten is sérült. Ez az összefüggés kimutatható például a gazdasági és a kulturális innovációk, illetve a helyi identitás viszonylatában (Le Galés 1999).

Területfejlesztési szempontból a kulturális örökség szerepe, jelentősége leginkább ebben ragadható meg.

A fejlesztési-fejlődési elméletek között a kínálatorientált szemléletű területi tőke gondolatköre is kiválóan összegzi és rendszerezi az összes olyan tényezőt, amelyek az endogén fejlődés vizsgálatánál illetve az alulról szerveződő fejlesztési elképzelések kidolgozásánál fontosak lehetnek. Ez a gondolatkör elismeri, hogy létezik területi verseny, nem automatikus a fejlődés, emiatt a haladáshoz tevékenyen tennie kell a helyi közösségnek is, egyféle »versenystratégiát« kidolgozva a területi tőke megerősítésére.” (Lengyel 2012, 163.)

A Kiskunfélegyházi járás települései közösségi aktivitás tekintetében igen sokszínűek, ez jó alapot nyújt a kulturális örökség fejlesztéséhez és a területi tőke gyarapításához.

Bugacpusztaháza helyi projektjének indokoltságát a fentiek összességüként írta le: „a kistelepülés elnéptelenedésének oka a helyi kulturális hiány, amit az egyedüli IKSZT a meglévő 1 teljes munkaidős kulturális előadó és félmunkaidős segéd-könyvtárossal lehetetlen megoldani. A Helyi Értéktárat jelenleg egy bizottság amatőr civiljei vezetik, akik számára nagyon kevés forrás áll rendelkezésükre. Az Értéktár eddig is évi egy alkalommal nagy sikerrel és érdeklődéssel szervezett rendezvényt, ezek kiszélesítése, gyakoribbá tétele a cél, amihez eszközökre (digitális eszközök, bútorok stb.) és emberekre van szükségünk. A település Digitális Zöld Falu Programjának központi szegmense az Értéktár. Cél a természet- és környezetvédelem felkarolása a hagyományok őrzésével, a környezettudatos paraszti és pásztori múlt, jelen és jövő megismertetésével.”

2. A támogatási kérelem céljai és tevékenységei

2.1 A támogatási kérelem céljainak meghatározása

Befektetés a területi tőke értéknövelő beruházásaiba (Közművelődési intézmények megújítása, bővítése az új jogszabályi kötelezettségeknek és gazdaságfejlesztési céloknak megfelelően)

A helyi közösségek értékteremtő tevékenységéhez szükséges infrastrukturális feltételek biztosítása

A kulturális alapú gazdaságfejlesztés tevékenység feltételeinek biztosítása közművelődési alapszolgáltatás során²

A kistelepülések népességmegtartó erejének növelése, a fiatalok helyben maradásának elősegítése, az elvándorlás visszaszorítása

2.2 A fejlesztések célcsoportjai, az érintettek köre, a fejlesztések hatásterülete

A járás civil szervezetei

Bugac nagyközség

„Futóhomok” Ifjúsági Egyesület (az egyesületen belül működő kulturális szervezet: Bugaci Tanyaszínház)

Nagycsaládosok Bugaci Egyesülete

Bugac Községi Sportegyesület

Bugaci Önkéntes Tűzoltóegyesület

Bugacpusztaháza község

Fénypillangó Kulturális Egyesület

Gátér község

Gátéri Kismakkos Néptánc Egyesület

² A közművelődési alapszolgáltatás megszervezésének helyszínén az alapszolgáltatás megvalósulásakor rendelkezésre kell állnia legalább 1 db, legalább 25 fő befogadására, közösségi események, rendezvények, tanácskozások, képzések megtartására egyaránt alkalmas többfunkciós helyiségnek, a helyiség méretének és funkciójának megfelelő számú asztalnak és széknek, korlátozás- és térítésmentesen igénybe vehető internet kapcsolatnak.

Gátéri Polgárórség

Nyugdíjasklub Egyesület

Gátér Községért Egyesület

Kiskunfélegyháza város

Béke Klub

Cipőgyári Nyugdíjas Klub

„Együtt Egymásért”

Éremgyűjtők

„Értelmet az Éveknek”

Hagyományőrző Énekesek

Kiskun Természetbarát Sportegyesület

Kossuth Nyugdíjas Klub

Korona Sportegyesület

Kunplast Nyugdíjas Klub

Krisztus Szeretete Egyház

Megbecsülés Nyugdíjas Klub

Móra Gimi darts szakkör

Mozgáskorlátozottak Egyesülete

Nagycsaládosok Egyesülete

Nyugdíjas Klubok Egyesülete

Pedagógus Nyugdíjas Klub

Szent Ágota

Vöröskereszt Nyugdíjas Klub

Forrest Gump Sportegyesület

Vöröskereszt iroda

Örök Ifjak Klubja

Természetjárók Klub

Pálmonostora község

Gyöngyvirág Citerazenekar

Hájas Sándor Polgárőr Egyesület

Monostori Nyugdíjasklub

Horgász Egyesület

Íjász Egyesület

Lovas Egyesület

Sport Egyesület

Polgárőr Egyesület

Petőfiszállás község

Nagycsaládosok Petőfiszállási Egyesülete

Petőfiszállás Kultúrájáért és Egészségéért Közalapítvány

Petőfiszállási Polgárőr Egyesület

Szentkúti Nyugdíjasklub

2.3 Az elérendő célokhoz szükséges tevékenységek bemutatása

Projektelőkészítés

Közművelődési intézmények megújítása, bővítése az új jogszabályi kötelezettségeknek és gazdaságfejlesztési igényeknek megfelelően

Közösségi épületek építése, külső és belső tereinek felújítása, bővítése, korszerűsítése

Új építés, felújítás, bővítés,pl.:

Fűtéskorszerűsítés,nyílászárócsere, hőszigetelés;

Meglévő világítási rendszerek;

Info-és telekommunikációs hálózat korszerűsítéséhez kapcsolódó technikai feltételek megteremtése

Önkormányzati tulajdonú épületek energiahatékonyság-központú fejlesztése, külső határoló szerkezeteik korszerűsítése által

Kulturális örökségi termékek fejlesztése

Digitális tartalomfejlesztés

Ökoturisztikai fejlesztések

A természeti értékekben rejlő turisztikai potenciál hasznosítása, a térség természeti értékeire alapozott turisztikai vonzerők, helyszínek, látnivalók létesítésére, védelmére, megőrzésére és bemutatására irányuló fejlesztések támogatása.

Természeti értékek bemutatására alkalmas helyszínek (Pl.: Natura 2000 területek, natúrparkok, vadasparkok, állatkertek, történeti és gyűjteményes növénykertek egyéb természeti területek) ökoturisztikai fejlesztései

- Turisztikai hasznosításhoz szükséges fogadási feltételek kialakítása és fejlesztése: látogatóközpont, többfunkciós bemutatótér kialakítása, fejlesztése, kapcsolódó épületállomány turisztikai, kulturális célú fenntartható fejlesztése.
- Komplex turisztikai, információs és látogatómenedzsment szolgáltatások.
- Célcsoport specifikus turisztikai vonzerő elemek kialakítása, bővítése.
- Élmyenelemeket jelentő technikai fejlesztések, interaktív bemutatói formák kialakítása.
- Aktív természetjáró infrastruktúra megvalósítása, továbbfejlesztése.

- Környezetbe illő kilátók, pihenőhelyek létesítése, ezek infrastrukturális feltételeinek megteremtése: vízvételi lehetőség, szelektív hulladékgyűjtés, tűzrakóhelyek kialakítása stb.

2.4 Kötelező vállalások, monitoring mutatók

Indikátor neve	Mértékegység	Célérték
Városfejlesztés: Városi területeken épített vagy renovált köz- vagy kereskedelmi épületek	m2	
Kulturális örökség termékek száma	db	
Akadálymentesített intézmények száma	db	
Digitalizált tartalmak száma	db	
Művelődő közösségek száma, amiknek az intézmények helyszínt biztosítanak	db	

3. A támogatási kérelem megvalósításának szervezeti keretei

3.1 A támogatást igénylő bemutatása

A támogatást igénylők a járás önkormányzatai és helyi identitás erősítéséhez kapcsolódó tevékenységek folytató civil szervezetei

Kiskunfélegyháza város

Bugac nagyközség

Bugacpusztaháza község

Gátér község

Pálmonostora község

Petőfiszállás község

3.2 A támogatást igénylő támogatási kérelemhez kapcsolódó tapasztalatainak bemutatása

A projektgazdák mindegyike rendelkezik projektfejlesztési, partnerségi (2.1. pontban felsorolt civil szervezeti partnerség) és pályázati tapasztalattal.

A fejlesztés indokoltságát bemutató szempontrendszer legkomplexebb elemének is van már előzménye a térségben a kulturális örökség anyag-történeti komponensének felhasználásával megvalósuló fejlesztésre:

pl. Bugaci Öreg Csárda megmentése funkcióbővítéssel a kultúrának és a hagyományoknak. Öreg Csárda, helyi értékek boltja, kézműves műhely.

3.3 A megvalósítás és a fenntartás szervezete

A megvalósítást és a fenntartást az önkormányzatok egyedileg biztosítják.

4. A szakmai és pénzügyi megvalósítás részletes ütemezése

4.1 A tervezett fejlesztés bemutatása

A tervezett fejlesztés a járás 4 településén közművelődési intézmények megújítását, a törvény módosításból fakadó kötelező és választható szolgáltatási körhöz való illeszkedésének infrastrukturális hátterét biztosítja.

A választható alapszolgáltatások közül a kulturális örökség hasznosításához kötődik a kulturális gazdaság fejlesztése, ennek tárgyi, személyi, informatikai és szolgáltatási tevékenységei is a fejlesztés részét képezik.

A) Változat

Bugac Nagyközség	Művelődési ház bővítése, felújítása
Bugac Nagyközség	Alsómonostoron közösségi tér kialakítása

Pálmonostora község	Pálmonostora művelődési ház udvarának felújítása
Kiskunfélegyháza város	Móra Ferenc Művelődési Központ felújítása
Kiskunfélegyháza város	Holló-ház felújítása funkcióváltása
Pálmonostora	Könyvtár részleges felújítása (akadálymentesítés)
Petőfiszállás község	Péteri-tó turisztikai fejlesztése
Gátér község	Fehér-tóra tanösvény kialakítása
Bugacpusztaháza község	Könyvtár bútorbeszerzés
Bugacpusztaháza község	Helyi értéktár kultúr-tevékenységének bővítése
Bugacpusztaháza község	IKSZT bővítése

B) Változat

Bugac Nagyközség	Művelődési ház bővítése, felújítása
Bugac Nagyközség	Alsómonostoron közösségi tér kialakítása
Pálmonostora község	Pálmonostora művelődési ház udvarának felújítása
Kiskunfélegyháza város	Móra Ferenc Művelődési Központ felújítása
Kiskunfélegyháza város	Holló-ház felújítása funkcióváltása
Pálmonostora	Könyvtár részleges felújítása (akadálymentesítés)
Petőfiszállás község	Péteri-tó turisztikai fejlesztése
Gátér község	Fehér-tóra tanösvény kialakítása
Bugacpusztaháza község	Könyvtár bútorbeszerzés
Bugacpusztaháza község	Helyi értéktár kultúr-tevékenységének bővítése

Bugacpusztaháza község	IKSZT bővítése
Bugacpusztaháza község	Digitális zöld falu program
Bugacpusztaháza község	Erdei iskola

A kulturális örökséggel kapcsolatos ismeretátadásban nagy szerepe van a szemléltetésnek, amelyben a VR (virtuális valóság) /AR (kiterjesztett valóság) /MR (kevert valóság) technológia mérföldkönek számít. Ez a technológia lehetővé teszi a befogadók számára, hogy az időben és térben távoli idősebb generációk világa vizuálisan közelebb kerüljön a fiatal nemzedékhez.

Részben ezért, részben a projekt kulturális örökségre épülő jellege miatt a befogadó infrastruktúra mellett rendkívül nagy szükség van a tartalomfejlesztésre, amit a TOP Plusz helyi identitás fejlesztése beavatkozás keretei között lehet megvalósítani.

4.2 A megvalósulás helyszíne

4.1. pontban megjelölt települések.

4.3 Az előkészítéshez és megvalósításhoz kapcsolódó feladatok meghatározása

A zászlóshajó projektcsomag megvalósításához kapcsolódó feladatok két csoportra oszthatók:

I. projektötlet szintjén lévő elképzelések (az elképzelések többsége jelenleg ezen a szinten áll)

Feladatok:

- a projektötlet tervezési koncepcióvá fejlesztése a műszaki tervezési feladatok megalapozására (férőhelyek, ellátandó funkciók), szükség esetén megvalósíthatósági tanulmány elkészítése
- megvalósítás helyszíne tulajdoni viszonyainak rendezése (amennyiben nem a beruházó tulajdonában van)
- műszaki tervdokumentáció elkészítése
- engedélyezési eljárás lefolytatása

II. tervdokumentációval rendelkező fejlesztések

Feladatok:

- a projektötlet tervezési koncepcióvá fejlesztése a műszaki tervezési feladatok megalapozására (férőhelyek, ellátandó funkciók), szükség esetén megvalósíthatósági tanulmány elkészítése
- megvalósítás helyszíne tulajdoni viszonyainak rendezése (amennyiben nem a beruházó tulajdonában van)
- műszaki tervdokumentáció elkészítése
- engedélyezési eljárás lefolytatása

A projektgazda feladatai

A projekt megvalósítása széles körű koordináló, irányító feladatokkal jár:

- Helyszín biztosítása a munkálatok alatt
- A kivitelezés irányítása, ellenőrzése,
- A projektet lebonyolító szervezet munkájának felügyelete.

A projekt megvalósítását követően a fenntartási időszakban is több feladata van az önkormányzatnak:

- Tájékoztatás és nyilvánosság biztosítása,
- A létrehozott épületek működtetése,
- A fenntartási és működtetési költségek biztosítása.

4.4 Pénzügyi terv

Bruttó 3 510 000 000 Ft

		TOP Plusz konstrukciók
Bruttó költség	3 510 000 000 Ft	3 276 600 000 Ft
Teljes előkészítő költség		178 574 700
Engedélyes tervek		71 429 880
Kiviteli terv		

A projektek közül mindössze 3 tehet eleget a TOP követelményeinek, ezek között van a két legnagyobb költségvetésű projekt, ezért a fenti táblázat adatai nem tükrözik az egyedi projektek helyzetét.

A finanszírozás lehetséges forrásai

Bugac Nagyközség	Művelődési ház bővítése, felújítása	Magyar Falu Program Közösségi tér ki-/átalakítás és foglalkoztatás TOP Plusz energihatékonyság fejlesztése
Bugac Nagyközség	Alsómonostoron közösségi tér kialakítása	Magyar Falu Program Közösségi tér ki-/átalakítás és foglalkoztatás”
Pálmonostora község	Pálmonostora művelődési ház udvarának felújítása	Magyar Falu Program Közösségi tér ki-/átalakítás és foglalkoztatás
Kiskunfélegyháza város	Móra Ferenc Művelődési Központ felújítása	TOP Plusz Előd TOP 212 Zöld város kialakítása
Kiskunfélegyháza város	Holló-ház felújítása funkcióváltása	TOP Plusz Előd TOP 212 Zöld város kialakítása
Pálmonostora	Könyvtár részleges felújítása (akadálymentesítés)	Magyar Falu Program Közösségi tér ki-/átalakítás és foglalkoztatás

Petőfiszállás község	Péteri-tó turisztikai fejlesztése	KEHOP Plusz (Kiskunsági Nemzeti Park Igazgatóság)
Gátér község	Fehér-tóra tanösvény kialakítása	KEHOP Plusz (Kiskunsági Nemzeti Park Igazgatóság)
Bugacpusztaháza község	Könyvtár bútorbeszerzés	Magyar Falu Program Közösségi tér ki-/átalakítás és foglalkoztatás
Bugacpusztaháza község	Helyi értéktár kultúrtevékenységének bővítése	Magyar Falu Program Közösségi tér ki-/átalakítás és foglalkoztatás
Bugacpusztaháza község	IKSZT bővítése	Magyar Falu Program Közösségi tér ki-/átalakítás és foglalkoztatás
Bugacpusztaháza község	Erdei iskola	KEHOP Plusz (Kiskunsági Nemzeti Park Igazgatóság)
Bugacpusztaháza község	Digitális zöld falu program	TOP Plusz

A szürkével jelölt sorok nem közművelődési projektek, de a területi tökenövelő beruházások közé sorolhatók a kulturális örökség természeti elemének piaci hasznosításához kapcsolódóan.

4.5 Kockázatelemzés

A megvalósítás kockázatai közül a legjelentősebb a különböző forrásból tervezhető finanszírozás egyidejű vagy összehangolható rendelkezésre állása.

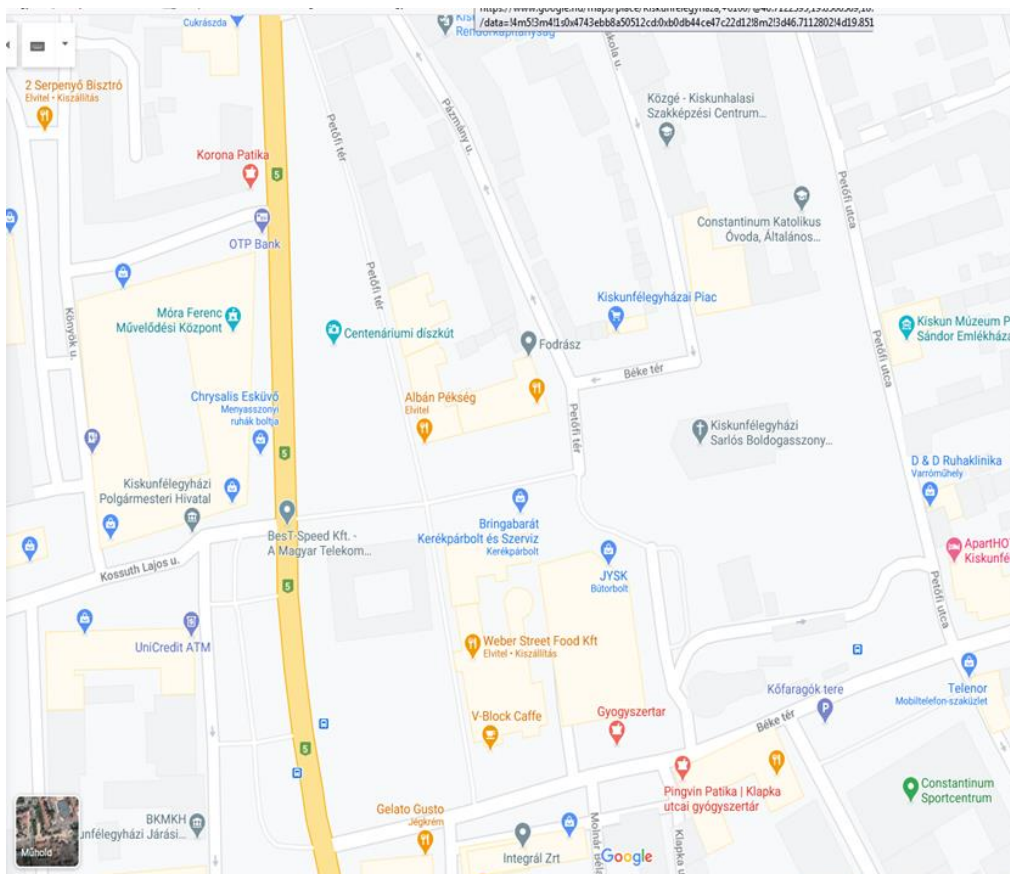
Bugac Nagyközség Önkormányzata Művelődési ház bővítése, felújítása a jelenlegi pályázati felhívás tervezetek alapján több forrás koordinációjával valósulhat meg. A beruházás egyes elemeinek pályázati forrás szerinti elkülönítése, ugyanakkor a beruházás ésszerű műszaki kivitelezése jelentős koordinációs erőfeszítéseket igényel.

Kiskunfélegyháza projektjei esetében jelentős finanszírozási kockázatot jelent, hogy a megjelölt két projekt helyszíne a jelenleg futó Zöld Város projekt akcióterület határán található. Kérdéses, hogy hogyan lehet az akcióterületet bővíteni, módosítani, amennyiben új pályázati konstrukció nem fog rendelkezésre állni a megvalósításhoz.

Jelenleg folyamatban lévő Zöld város fejlesztés akcióterülete.



A látványterven látható, hogy a Petőfi tér (aminek oldalán található a Móra Ferenc Művelődési Központ és a Holló-ház – Korona Patika épülete) része az akcióterületnek. A nagytemplom előtti idős és mostanra veszélyes mértékben leromlott állapotú japánakákokat, illetve a templom oldala mentén futó besűrűsödött díszkörte sort, valamint a **Petőfi** és Béke **tér** 80-as években telepített, napjainkra leromlott egészségi állapotú fenyőit és vegyes díszfáit kivágják. A kivágott fák helyett a nagytemplom körül platán-, valamint ámbrafákat, a többi helyen vegyes díszfákat telepítenek. A teljes zöldfelület átalakul új cserje és virágágyakkal, illetve gyepfelületekkel.



4.6 Fenntartás

A megvalósítás önkormányzati formában, illetve olyan gazdasági partnerrel létrehozott konzorciumban képzelhető el, melyben a helyi önkormányzatok, önkormányzati társulások többségi tulajdonrészrel rendelkeznek (GFO 11, 57).

Az üzemeltetés önkormányzat többségi tulajdonában álló vállalkozás keretében célszerű, mivel a komplex projekt kifejezett üzemeltetési feladatok elvégzésére és bevételszerző tevékenységekre is irányul.

4.7 Részletes cselekvési terv

Település	Fejlesztés tárgya	2021	2022	2023	2024	2025
Bugac Nagyközség	Művelődési ház bővítése, felújítása					

Bugac Nagyközség	Alsómonostoron közösségi tér kialakítása					
Pálmonostora község	Pálmonostora művelődési ház udvarának felújítása					
Kiskunfélegyháza város	Móra Ferenc Művelődési Központ felújítása					
Kiskunfélegyháza város	Holló-ház felújítása funkcióváltása					
Pálmonostora	Könyvtár részleges felújítása (akadálymentesítés)					
Petőfiszállás község	Péteri-tó turisztikai fejlesztése					
Gáter község	Fehér-tóra tanösvény kialakítása					
Bugacpusztaháza község	Könyvtár bútorbeszerzés					
Bugacpusztaháza község	Helyi értéktár kultúr- tevékenységének bővítése					
Bugacpusztaháza község	IKSZT bővítése					

5. A nyilvánosság biztosítása, kommunikációs tevékenység

5.1 A kommunikációs tevékenységek összefoglaló leírása

Kommunikációs célok

A projekt során alkalmazott kommunikációs stratégia fő célja a megfelelő közlekedési infrastruktúra és annak hatásainak megismertetése a potenciális célcsoporttal. A projekt céljáról, tartalmáról és eredményeiről a külvilágot is tájékoztatni kell. Mivel projektünk komplex elemeket tartalmaz, a kommunikációs célok rendszere is összetett:

5.2 A célcsoportok és az érintettek kommunikációs szempontú elemzése, kommunikációs üzenetek megfogalmazása

Egy térség területi tőkájének gyarapítása és az abból eredő pozitív társadalmi hatások egyszerre hatnak pozitívan a helyben élőkre és a látogatókra (mind valós, mind virtuális értelemben)

Célcsoportok

A kommunikáció során a projekt minden célcsoportját szeretnénk elérni, számukra a releváns információkat eljuttatni a fejlesztéssel kapcsolatban. A célcsoport csak akkor tud hozzájárulni az általunk kitűzött célok eléréséhez, ha a kommunikációs üzenet eljut hozzájuk.

Emellett a kommunikációs stratégiánk kiemelt partnerként kezeli az üzenetek átadóját/hordozóját a sajtót is. A helyi, regionális és országos sajtó, valamint a média elérése is cél.

Célcsoportok azonosítása

Fő kategóriák	Szegmentált alábontás
Helyi és járási lakosok	Helyi lakosság
	Járási lakosság
Civil szervezetek	Közművelődési, örökségvédő, környezetvédő stb
Idelátogató kül- és belföldi turisták és látogatók	Pihenni, kikapcsolódni vágyó turisták
	Aktív időeltöltést kedvelő turisták
	A kulturális örökség „fogyasztói”
A térség vállalkozói	Nagyvállalatok
	Kis- és középvállalkozások
	Kamarák
Önkormányzat, beruházók	Önkormányzat, mint közigazgatási intézmény
	Az önkormányzat munkatársai

	Helyi beruházók
	Országos beruházók
	Beszállítók
Sajtó	Helyi és térségi sajtó (újság, rádió, tv, internet)
	Országos sajtó
	Szaksajtó

Kommunikációs célok

A projekt során alkalmazott kommunikációs stratégia fő célja a térségbe látogatók, turisták számának növelése, a létrehozott turisztikai látványosságok megismertetése a potenciális célcsoporttal. A projekt céljáról, tartalmáról és eredményeiről a külvilágot is tájékoztatni kell. Komplex elemek miatt a kommunikációs célok rendszere is összetett:

- A célcsoport tájékoztatása a projekt eredményeiről és a támogatásról,
- A járási kulturális örökség ismertségének növelése,
- A helyi lakosság tájékoztatása
- A kulturális élet fellendítése,
- Helyi és térségi vállalkozók elérése (ezáltal magántőke befektetések generálása),
- A fejlesztések komplexitásának hangsúlyozása

Célcsoportok – üzenetek - eszközök

Célcsoportok	Üzenetek	Eszközök
Helyi és térségi lakosok	Helyi és járási identitás erősítése a feltárt és gondozott, fejlesztett értékek bemutatásával	Helyi és regionális média, honlap, projektzárás
Idelátogató kül- és belföldi turisták és látogatók	Egyedi kulturális örökség fenntartása, értelmezése a jelen számára a közösségbe beágyazottan	Háttéranyagok, média, honlap
A térség vállalkozói	A projekt a vállalkozók szoros együttműködésével, részvételével valósul meg	Helyi és regionális média, honlap, projektzárás
Esélyegyenlőségi célcsoportok	Teljes körű akadálymentesítés a szolgáltatások igénybe vételéhez, esélyegyenlőségi célcsoportokra szabott közösségi, közművelődési lehetőségek	Helyi és regionális média, honlap, projektzárás

Civil szervezetek	A közművelődési intézmények és civil szervezetek közötti együttműködés pozitív hatásai a kulturális örökség megőrzése és hasznosítása terén.	Helyi és regionális média, honlap, projektzárás
Önkormányzat, beruházók	A projekt további fejlesztésekhez teremt referenciákat	Belső kommunikációs eszközök, helyi és regionális média, projektzárás

- A fenti táblázatban már nem soroltunk fel a sajtót, mint célcsoportot. Az ő közvetítésükkel jutnak el az üzenetek a további célcsoportokhoz, ezért a velük való kommunikáció kiemelten fontos.

5.3 Kommunikációs eszközök azonosítása

Projektünk megvalósítása és fenntartása során is kiemelt figyelmet fordítunk a tájékoztatás és nyilvánosság biztosítására. Ezért az előírt kötelező elemeken (hirdetőtábla és emléktábla) kívül további eszközöket tervezünk a tájékoztatás érdekében.

A projekt zárását követően széleskörű kommunikációs tevékenységet tervezünk a tájékoztatás biztosítása érdekében. Sajtótájékoztatón és átadási ünnepség (kb. 100 fő részvételével) keretében a projekt zárásáról informáljuk a nyilvánosságot. Ennek keretében a projektről készült kiadványt és további információs anyagot is kiosztunk a sajtó valamint a résztvevők számára. A helyszíneken emlékeztető táblákat helyezünk ki. Szerepelni fog rajtuk a projekt megnevezése és a támogatás összege. Itt is betartjuk az előírt kötelező elemek szerepeltetését, a betűtípusra és megjelenítésre vonatkozó szabványokat.

A public relations tevékenység tervszerű és tartós erőfeszítés azért, hogy egy szervezet és környezete között a vélemény és a viselkedés befolyásolásával kölcsönös megértést, jóakaratot (goodwill) és támogatást építsen és tartson fenn. Kölcsönös előnyökön alapuló kommunikáció és kapcsolatok tudatos szervezése, melynek célja az egyének, szervezetek és környezetük közötti megértés, valamint a bizalom megteremtése, fenntartása.

Sajtókapcsolatok

PR tevékenységünk legfontosabb célja, hogy a sajtón keresztül még szélesebb körben váljon ismertté a projektünk. A nyilvánosság biztosítása érdekében sajtótájékoztatót tartunk a beruházás indításakor és a projekt zárását követően és két országos napilapban is cikket

helyezünk el. Emellett a helyi újságokban és médiában (tv, rádió) is tervezzük a projektünk népszerűsítését, a nyilvánosság tájékoztatását.

Lakosság tájékoztatása

A kivitelezés megkezdése előtt a helyi lakosság megfelelően tájékoztatva lesz az építési munkálatokról és azok időtartamáról. Emellett a kihelyezett hirdetőtáblák is biztosítják a lakosság tájékoztatását.

PR eszközök

Emellett a fejlesztést bemutató kiadványt is elérhetővé tesszük a PR kapcsolatok erősítése végett. A sajtókapcsolatok erősítésére és a lakosság tájékoztatására használt elemek szintén PR eszközök.

Arculat bemutatása

A projektünk során alkalmazott kommunikációs elemek kivitelezése során az aktuálisan érvényes arculati kézikönyv alapján járunk el. A logók, a betűtípus, a kiegészítő grafikai elemek és a kiegészítő logók is az abban meghatározott feltételek szerint lesznek kivitelezve.

5.4 Kommunikációs ütemterv

A projektkommunikáció szakaszai:

A projekt előkészítő szakasza kommunikációs szempontból: a támogatási szerződés megkötésétől a projekt fizikai megkezdéséig tart. A projekt európai uniós támogatásáról kommunikálni csak a támogatási szerződés megkötését követően jogosult a projektgazda. A projekt megvalósítási szakasza kommunikációs szempontból: a projekt fizikai megkezdésétől a projekt fizikai befejezéséig tart. A projekt megvalósítást követő szakasza kommunikációs szempontból: a projekt fizikai befejezésétől a projekt pénzügyi zárásáig tart.

Az első (megvalósítási) szakaszban a projekt elemeinek és összességének bemutatása a legfontosabb stratégiai cél.

A projekt megvalósítását, átadását követően kezdődik el a kommunikációs stratégiánk következő szakasza. A projekt bemutatása, az informálás és tájékoztatás továbbra is a legfontosabb cél.

A projekt kivitelezése és fenntartása során is az önkormányzat honlapján folyamatosan tájékoztatást közlünk a projekt állásról, az európai uniós támogatás tényét mind szöveges, mind logó elhelyezésével közzé tesszük. Emellett az önkormányzat a sajtóban, a médiában is tájékoztatást fog közölni a projekt állásáról, eredményeiről, az átadást követően pedig az intézmények által nyújtott szolgáltatásokról, igénybe vételük feltételeiről.

A kommunikációs stratégia kivitelezésének módja, értékelése

A kommunikációs stratégia megvalósításáért, a szükséges eszközök elkészüléséért és a rendezvények megszervezéséért az önkormányzaton belül felelőst jelölünk ki.

A kommunikációs terv végrehajtása során a felelős folyamatosan értékeli az elvégzett munkát, amennyiben a stratégia módosítása szükséges, javaslatot tesz a projektmenedzsment szervezet felé. A kommunikációs tevékenységek lezajlását követően pedig beszámolót készít az elért eredményekről, a pontos költségvetésről és az ütemezésről. Az értékelés magában foglalja a kampányról érkezett véleményeket is (sajtó, újságírók visszajelzései, meghívottak közül a résztvevők aránya, személyes visszajelzések).

A projektünk során alkalmazott kommunikációs elemek kivitelezése során az aktuálisan érvényes arculati kézikönyv alapján járunk el. A logók, a betűtípus, a kiegészítő grafikai elemek és a kiegészítő logók is az abban meghatározott feltételek szerint lesznek kivitelezve.